

SITUACIJA APIBRĖŽTA, KAS TOLIAU? MOKSLININKIŲ SKATINIMO PERSPEKTYVOS LIETUVOJE IR EUROPOS SĄJUNGOJE

Alina Žvinklienė

Socialinių tyrimų institutas

Saltoniškių g. 58, LT-08105 Vilnius

Straipsnio tikslas – pateikti tyrimo, kurį užsakė Europos Komisijos tyrimų generalinis direktoratas siekdamas išsiaiškinti moterų, dirbančių mokslinį darbą Rytų ir Vidurio Europos bei Baltijos valstybėse, darbo sąlygas ir statusą, svarbiausias išvadas. Ši studija yra viena iš Mokslo ir visuomenės veiksmų plano projektų, skirtų skatinti lyčių lygybei mokslo sferoje didesniojoje Europos dalyje. Straipsnyje taip pat išskiriama Lietuvos mokslininkų situacija akademinės bendrovės hierarchijoje ir bandoma numatyti mokslininkų skatinimo perspektyvas Lietuvoje ir ES.

Bendra švietimo ir mokslo raidos strategija yra svarbi priemonė užtikrinti Europos Sąjungos sugebėjimą konkuruoti su JAV ir sparčiai besivystančiomis Azijos šalimis. ES Viršūnių susitikimuose yra priimta Lisabonos strategija (2000). ES šalių švietimo sistemoms keliamas bendras tikslas – modernizuoti švietimo ir mokymo sistemas pagal žinių visuomenės poreikius – svarbus tiek ekonominiu, tiek socialiniu požiūriu. Investicijos į švietimą traktuojamos kaip investicijos į svarbiausią iš gamybos veiksnių – darbo jėgą – ir kaip investicijos į žmonių gerovę ir socialinį stabilumą. Tarp svarbiausių mokslo politikos uždavinių yra numatyta iki 2010 metų padidinti išlaidas MT (mokslui ir tyrimams) iki 3% BVP (bendras vidaus produktas). Verslo dalis finansuojant MT turėtų padidėti iki dviejų trečiųjų visos sumos.

ES Viršūnių susitikimuose Barselonoje (2002) ES šalims kandidatėms buvo pasiūlyta prisijungti prie Lisabonos strategijos įgyvendinimo. Šiuo metu išlaidos mokslo tiriamajai veiklai ES-15 vidurkis yra 1,93%, o atitinkamas ES šalių kandidatėms indėlis 2001 metais įvairavo nuo 1,57% Slovėnijoje iki 0,44% Latvijoje, Lietuvoje atitinkamai 0,69% BVP.

Lietuvos Vyriausybė patvirtina, kad žiniomis pagrįsta ekonomika tampa prioritetiniu Lietuvos siekiu. ES yra užsibrėžusi sukurti žinių visuomenę per artimiausią dešimtmetį; 2015 metais šioje srityje Lietuva gali būti pasiekusi panašų lygį. Tačiau žinių visuomenė yra itin sudėtingas iššūkis Lietuvai ir su juo gali nepavykti susitvarkyti, jei nebus pasiektas plačių visuomenės sluoksnių susitarimas ir stipri intelektualinė politinė valia.

Svarbus žmoniškųjų išteklių potencialas – racionalus moterų, kaip intelektualios darbo jėgos, panaudojimas. Šiuo metu demokratijos ir ekonomikos raida neišvaiduojama be moterų dalyvavimo sprendimų priėmimo procese bet kuriuo visuomenės struktūros lygmeniu, tačiau praktiškai moterų ir vyrų lygių galimybių principas socialinėje srityje nėra įtvirtintas.

Mokslo bendruomenė, kuri iš principo turi būti pažangiausia visuomenės dalis ir nuo kurios produktyvumo iš esmės priklauso ekonominė pažanga, kad ir paradoksalu, bet pasižymi konservatyvumu. Įvairių šalių statistiniai duomenys rodo didelį moterų skaičių aukštesiose mokyklose ir jų „sunnykimą“ kylant aukštesnio mokslo statuso link. Tai leidžia daryti prielaidą, kad mokslo bendruomenėje egzistuoja neformali mokslininkės profesionalios karjeros stabdymo praktika, kuri pasireiškia ne tiek aukštesnio išsilavinimo ir mokslinio laipsnio įgijimo tvarka, kiek aukštesnio mokslinio vardo ir pozicijos suteikimo praktika. Taigi mokslininkės diskriminacija yra truputį per brangi visų pirma valstybės biudžetui, nes ilgalaikės valstybės investicijos į mokslininkės parengimą, nesudarant sąlygų profesiniam tobulėjimui ir atitinkamai produktyvumui, pelno valstybei neatneša, jos tiesiog iššvaistomos.

Mokslininkų situacija ekspertų vertinimu

1999 m. įkurta valstybinių pareigūnų, įtrauktų į moterų dalyvavimo skatinimą moksliniuose tyrimuose nacionaliniu lygiu, grupė, žinoma kaip „Helsinkio grupė moterims ir mokslui“ (Helsinki group on women and science), kuri įtraukia ir nacionalinius statistinius korespondentus (iš viso 30 šalių). 2000 metais šios grupės parengtos nacionalinės ataskaitos, publikuotos 2002 metais, apie nacionalinę moters moksle rėmimo politiką parodė, kad 1999 metų ES-15 ETAN ekspertų grupės išvados ir rekomendacijos, skirtos moterų ir vyrų lygybei moksle skatinti, nepakankamai atspindi mokslininkų situaciją šalyse kandidatėse ir negali būti efektyviai šiose šalyse panaudotos.

2001 m. Europos Komisija priėmė Veiksma 27, t. y. Mokslo ir visuomenės veiksmų planą moterų ir vyrų lygybei skatinti. Moksliniame tyrime įgyvendinama Europos Sąjungos šeštoji Pamatinė (Bendroji) programa (6th Framework Programme 2002–2006), į kurios veiklą įtraukiamos ir šalys kandidatės. Buvo įkurta ekspertų grupė, sudaryta iš autoritetingų įvairių sričių mokslininkų, atstovau-

jančių mokslų akademijoms, universitetams, tyrimo institutams ir valstybės institucijoms bei verslo pasauliui. Grupės veiklos tikslas – išsiaiškinti moterų, dirbančių mokslinį darbą Rytų ir Vidurio Europos bei Baltijos valstybėse (t. y. Bulgarija, Čekija, Estija, Latvija, Lietuva, Lenkija, Rumunija, Slovakija, Slovėnija ir Vengrija), darbo sąlygas ir statusą, parengti rekomendacijas Komisijai, Europos Parlamentui, stojančioms į ES valstybėms, dabartinėms ES valstybėms narėms ir organizacijoms, rengiančioms, finansuojančioms ir įdarbinančioms mokslininkus.

Ši grupė žinoma kaip *Enwise (Enlarge Women In Science to the East* – daugiau moterų, dirbančių mokslinį darbą Rytų valstybėse) ekspertų grupė. Dėl Europos Komisijos pareigūnės Brigitte Degen puikių organizacinių įgūdžių jau 2004 metų pradžioje įteikė Europos Komisijai ataskaitą, pavadintą „Talentų švaistymas: privačių interesų pavirtimas valstybine problema“ (Waste of talents: turning private struggles into a public issue. Women and Science in the Enwise countries). Šios ataskaitos autorės: Marina Blagojević, Maija Bundule, Anke Burkhardt, Marina Calloni, Ene Ergma, Judith Glover, Dóra Groó, Hana Havelková, Dunja Mladenich, Elzbieta Oleksy, Nikolina Sretenova, Mioara Florica Tripsa, Daniela Velichová, Alina Žvinklienė, naudodamos ir sujungdamos skirtingų disciplinų ekspertizės metodus, kultūrinius pagrindus ir profesinius sugebėjimus, pateikė kolektyvinį požiūrį į moters diskriminacijos moksle problemą.

Enwise-10 ataskaitos struktūra atspindi norą nagrinėti *moterys ir mokslas* problemą iš moterų ir vyrų lygybės bei mokslinio tyrimo dvejopos perspektyvos. Pagrindiniai struktūriniai veiksniai, suteikę lygybės klausimo sprendimo formą *Enwise* šalyse nuo ikikomunistinio laikotarpio, komunistinio režimo metu, iki perėjimo į rinkos ekonomiką, apibrėžiami pirmame ataskaitos skyriuje. Antro skyriaus dėmesio centre yra mokslinio tyrimų sistemų ir jų evoliucijos aprašymas nuo komunistinių laikų iki dabarties. Trečiame skyriuje aprašoma dabartinė mokslininkų situacija *Enwise* šalyse. Ketvirtas skyrius rėmėsi ES penktosios Pamatinės (Bendrosios) programos (5th Framework Programme) duomenimis ir kai kuriais dabar įgyvendinamos šeštosios Pamatinės programos rezultatais, atidžiai tikrinant *Enwise* šalių moterų dalyvavimą šiose programose. Penktame skyriuje suformuluojamos priemonių ir veiksmų rekomendacijos. Ataskaitos prieduose pateikiama įvairi papildoma informacija.

Prarasti talentai: mokslininkų padėtis *Enwise-10* šalyse

Moterų ir vyrų lygybė moksle yra būtina mokslinių tyrimų produktyvumo stiprinimo sąlyga, nes dėl neformalios diskriminacijos mokslininkės paprastai visiškai neatskleidžia savo kūrybinio po-

tencialo. Asimetrinis viešasis diskursas vyrų naudai, bet, kaip paaiškėja, mokslo raidos nenaudai. Tai verčia kurti moksle moterų skatinimo politiką. Moksle moterų skatinimas visų pirma reikalauja mūsų pačių vizijos apie mokslą pokyčius, turint galvoje mokslininkų ir mokslininkų profesinius sugebėjimus ir pareigų lygybę. Tai tikriausiai būtų pati svarbiausia šios ataskaitos išvada ir rekomendacija.

Išvados

- Ikikomunistinio režimo moterų padėtis *Enwise* šalyse kito panašiai kaip Vakaruose. Politiniai įvykiai lėmė, kad Rytų šalyse moterys įgijo rinkimų teisę, gavo postų valdžios įstaigose, o bendras abiejų lyčių vaikų mokymas jose buvo pradėtas anksčiau negu Vakarų Europoje. Komunistiniu laikotarpiu vykdyta savotiška lyčių lygybės politika, buvo numatyta vienoda teisė ir pareiga dirbti visą darbo dieną ir teisė siekti mokslo, nesvarbu, kokia lytis. Šios politikos dalis buvo vaikų priežiūros įstaigų steigimas, teisinė dirbančių motinų apsauga ir valstybės teikiama parama. Mokslui ir galimybėms mokytis skiriamas dėmesys lėmė, kad visose viešojo gyvenimo srityse, ypač mokslo pasaulyje, atsirado daug kvalifikuotų specialistų. Tačiau ši formali lyčių lygybė buvo pasiekta ir palaikoma politine cenzūra, naikinant visuomeninius moterų judėjimus ir ribojant žodžio laisvę. Tokia sistema nepakeitė vertikaliojo ir horizontaliojo atskyrimo visose darbo srityse (įskaitant aukštąjį mokslą ir mokslinių tyrimų sistemas).

- Pereinamuoju laikotarpiu studijų ir mokslinių tyrimų sistemos *Enwise* šalyse buvo pertvarkomos atsižvelgiant į naujus mokslo rinkos reikalavimus, mokslinių tyrimų sistemų organizavimo patirtį Vakaruose ir ikikomunistinio laikotarpio nacionalines tradicijas. Dėl ekonominių struktūrų reorganizavimo, sudėtingos šalių ekonominės situacijos mokslininkų problemoms nebuvo skirtas reikiamas dėmesys. Mokslo ir studijų institucijos negavo pakankamai lėšų mokslo bei technologijų plėtrai ir mokslininkų pradėjo mažėti. Šie pokyčiai vienodai paveikė ir mokslininkus, ir mokslininkes, tačiau dėl pereinamojo laikotarpio moterys atsidūrė blogesnėje situacijoje negu vyrai. Nors moterys sudaro 38% mokslinių darbuotojų Centrinės, Rytų Europos šalyse ir Baltijos valstybėse, didelė jų dalis dirba tose srityse, kuriose išlaidos moksliniams tyrimams mažiausios. Nepakankamos lėšos ir prasta infrastruktūra trukdo tobulėti visai perspektyvių mokslininkų kartai.

- Šiandieninė mokslininkų padėtis yra kelių veiksnių padarinys, tie veiksniai – tai lygios galimybės, egalitarizmas ir tyrimų sistemų pokyčiai. Komunistinio režimo metu moterų ir vyrų lygybė buvo laikoma šalutiniu egalitarizmo padariniu, todėl lyčiai nebuvo teikiama jokios specialios reikš-

mės. Mokslinių tyrimų politika buvo kreipiamą į šalies gynybos reikmėms skirtus tyrimus ir racionalios socialistinės visuomenės kūrimą. Perėjimas į rinkos ekonomiką mokslo srityje sukėlė dramatiškus pokyčius; pradedant loginį pagrindą mokslas iki šiol stengiasi įgyti naują „raison d’être“ („teisę egzistuoti“). Tokioje permainų atmosferoje moterų padėtis yra santykiškai stipri kiekybiniu požiūriu, tačiau silpna kokybiniu požiūriu.

- Nors *Enwise* šalyse tarp mokslininkų moterų yra daugiau, palyginti su penkiolika senųjų valstybių narių, atidžiau panagrinėjus ekonominę situaciją matyti, kad mokslininkų santykiškai daugiau tose valstybėse, kuriose mokslininkų bendruomenė mažesnė; jos ilgai sudarė didžiąją labai kvalifikuotos darbo jėgos dalį, todėl tikimybė, kad moterys dirbs žinioms imliose srityse, yra didesnė.

- Reali situacija yra pesimistiškesnė. Moterų ir vyrų dalyvavimo mokslinio tyrimo sistemoje skirtumų yra net tose šalyse, kuriose bendras mokslinių darbuotojų – moterų ir vyrų – skaičius gerai subalansuotas: moterys ir vyrai nevienodai pasiskirstę įvairiuose mokslinio tyrimo sektoriuose ir mokslo srityse. Moterys išstumiamos iš konkurencingų, didelių išlaidų mokslo tiriamosios veiklos sistemų, tačiau įtraukiamos į mažų išlaidų mokslo tiriamosios veiklos sistemas kaip tam tikri antraeiliai žmogiškieji išteklių. Baltijos valstybėse, Bulgarijoje ir Rumunijoje, t. y. šalyse, kuriose vienam gyventojui tenka mažiausias mokslo darbuotojų skaičius ir mažiausios išlaidos mokslui, moterų dalis tarp mokslo darbuotojų yra didesnė. Taigi net ir tose valstybėse, kuriose bendras mokslininkų vyrų ir moterų santykis gana panašus, įvairiose mokslo tyrimų ir taikomosios veiklos srityse esama didelių skirtumų: moterims dažniausiai nepavyksta įsitvirtinti konkurencingose ir geriausiai finansuojamose tyrimų ir taikomosios veiklos srityse, jos atsiduria sunkiau besiverčiančiose ir mažiau lėšų gaunančiose srityse, dažnai – kaip pagalbinis personalas.

- Mokslinio tyrimo institutuose ir universitetuose dirbančios moterys vis dar užima ne tokius svarbius postus kaip vyrai. Moterys sudaro dėstytojų personalo daugumą – 54%, tačiau didžioji jų dalis užima žemesnes pareigas. Be to, nors moterų, dirbančių universitetuose, yra beveik tiek pat kaip mokslinių darbuotojų, abiem atvejais vyrai paprastai tris kartus dažniau negu moterys užima aukščiausius akademinis postus.

- Būdinga jaunos kartos mokslininkų dilema – mokslinės ir šeimyninės karjeros derinimas. Nors jaunos mokslininkės turi potencialą siekti mokslinės karjeros, socialiniai ir ekonominiai veiksniai, mokslinių sistemų struktūrinė būklė riboja profesinį jaunų mokslininkų tobulėjimą tuo metu, kai jos augina ir auklėja vaikus. Taigi jaunų mokslininkų perspektyvas temdo lėšų stygius,

nelanksti paaukštinimo ir pripažinimo tvarka bei socialinės rūpybos politikos trūkumai – visa tai gali skatinti emigraciją.

- *Enwise* šalių mokslininkai nuo 1990 m. dalyvauja Pamatinėse mokslo tyrimų ir taikomosios veiklos programose asocijuotų narių teisėmis. Nuo penktosios ir ypač šeštosios Pamatinės programos jie laikomi lygiaverčiais savo kolegų iš 15 ES valstybių partneriais. Įgyvendinant penktąją Pamatinę programą moterys sudarė 34% visų vertintojų iš *Enwise* šalių, o atitinkamas ES-15 rodiklis buvo tik 22%. Geresnių rodiklių galima tikėtis dabar įgyvendinamoje šeštojoje Bendrojoje programoje. Tačiau nors mokslininkų susidomėjimas didžiulis, kol kas joms dažniausiai tenka antraeilės užduotys, o ne Pamatinės programos vykdymo, stebėjimo ir konsultavimo darbai.

Rekomendacijos

- Nepakankamas finansavimas, neišplėtotą infrastruktūrą ir pasenusi įranga – pagrindinės priežastys, stabdančios mokslininkų bendruomenių stiprėjimą, ypač tose mokslo tyrimų ir taikomosios veiklos srityse, kurioms skiriama mažai lėšų. Kadangi šiose srityse paprastai dirba dauguma mokslininkų, joms lieka mažiausiai progų pasinaudoti mokslo tyrimų teikiama galimybėmis. Todėl reikėtų sukurti geresnę infrastruktūrą, kad būtų sudarytos sąlygos gauti naujausią patikimą informaciją.

- Pagrindinis veiksnys, dėl kurio moterys ir vyrai negali tolygiau pasiskirstyti mokslo tyrimų srityje, yra išsamios informacijos apie vyrų ir moterų užimamas pareigas visose mokslo hierarchijos pakopose stoka. Kad lyčių lygybė būtų skatinama visose *Enwise* valstybių privačiose ir viešosiose mokslo tyrimų institucijose, reikia duomenų, leidžiančių nustatyti mokslo darbuotojų lytį, ir nuolatinės mokslininkų padėties įvairiose valstybėse stebėjimo sistemas.

- Galiausiai reikia sutarti dėl tolesnių veiksmų, kurie padėtų gerinti *Enwise* šalių mokslininkų sąlygas. Šioje srityje turėtų bendradarbiauti Komisija, Europos Parlamentas (ypač išiliejus naujiems nariams iš *Enwise* valstybių) ir Taryba, taip pat *Enwise* šalių politikai ir įvairios organizacijos. Būtinai glaudus dabartinių ES valstybių bendradarbiavimas. Labai svarbu pabrėžti, kad *Enwise* šalių mokslininkės pačios turi imtis iniciatyvos, kad užimtų deramą vietą ir atliktų savo vaidmenį Europos mokslo tyrimų erdvėje.

Europos Komisijos pažadai

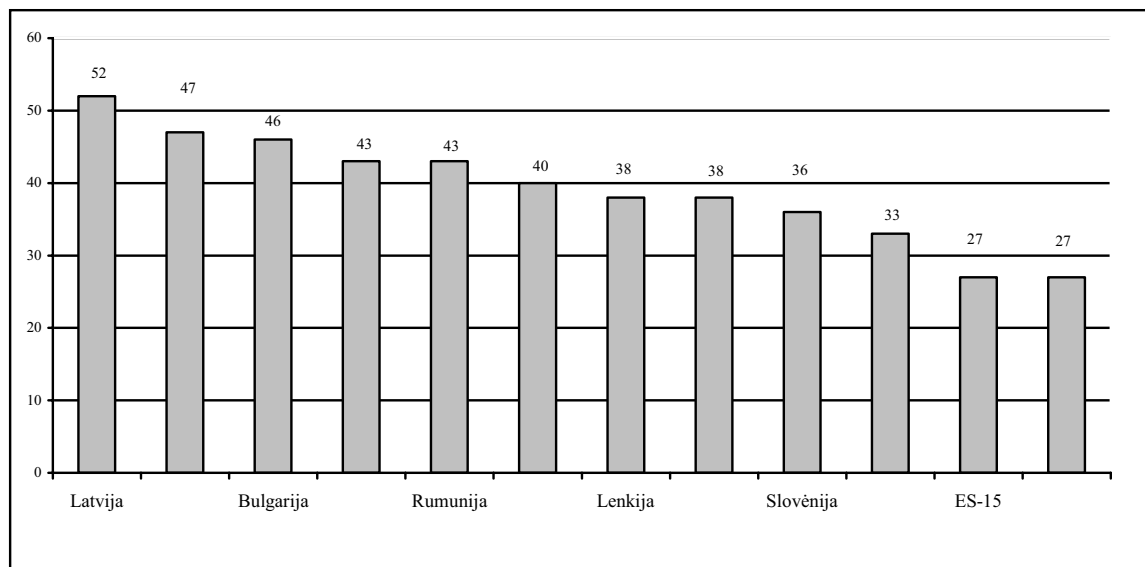
Europos Tyrimų Komisijos narys ponas Philippe Busquin, sveikindamas ir įvertindamas naują ataskaitą apie mokslininkų padėtį Centrinės, Rytų Europos šalyse ir Baltijos valstybėse, pabrėžė, kad „Mokslininkų iš buvusių komunistinių šalių kandidačių į ES žmogiškųjų išteklių potencialas yra

svarbus turtas Europos tyrimams. *Enwise* ataskaita atskleidžia, kad galime kur kas geriau pasinaudoti sugebėjimais, kuriuos turi išsiugdžiusios mokslo darbuotojos. Reikia imtis tolesnių veiksmų, skirtų paremti moterims moksle, atsižvelgiant į išsiplėtusios Europos darbotvarę. Kartu *Enwise* šalių mokslininkėms turi būti suteikta galimybė pasireikšti ir Europos tyrimų srityje.“ Komisija palankiai vertina tai, kad mokslininkės iš *Enwise* šalių pasirengusios dalyvauti Pamatinėje programoje. Skatindama moterų dalyvavimą šioje programoje, Komisija nori sustiprinti moterų vaidmenį moksle ir kartu padidinti mokslinių tyrimų potencialą, kad būtų garantuotas naujų valstybių narių indėlis į Europos tyrimų sritį.

Lietuvos mokslininkės

Atliekant lyginamąją statistiką, nustatyta, kad *Enwise-10* šalyse, palyginti su ES-15 šalimis, yra daugiau moterų tarp bendro mokslinių darbuotojų (tyrėjų) skaičiaus. Šie skirtumai paprastai pateikiami kaip moterų ir vyrų lygių galimybių sėkmingo sprendimo įrodymas nacionaliniu lygiu.

2001 metais *Enwise-10* vidurkis buvo 38% (ES-15 vidurkis – 27%). Moterys tarp bendro mokslinių darbuotojų skaičiaus sudaro 52% Latvijoje, 47% Lietuvoje, 43% Estijoje ir 27% Čekijoje.



1 pav. Mokslinių darbuotojų (tyrėjų) dalys *Enwise* šalyse 2001 metais (%)

Šaltinis: *European Commission, 2003b*

Pastabos: darbuotojų skaičius, išskyrus tuos, kurie dirba visą darbo dieną

Išskyrus nurodytus metus: BG, EE, LV (AMS+VAL), PL, SI – 2000 metai

Be PNP sektoriaus HU, PL, RO + SK ir vidurkis šioms *Enwise-10* šalims

AMS – Aukštojo mokslo sektorius

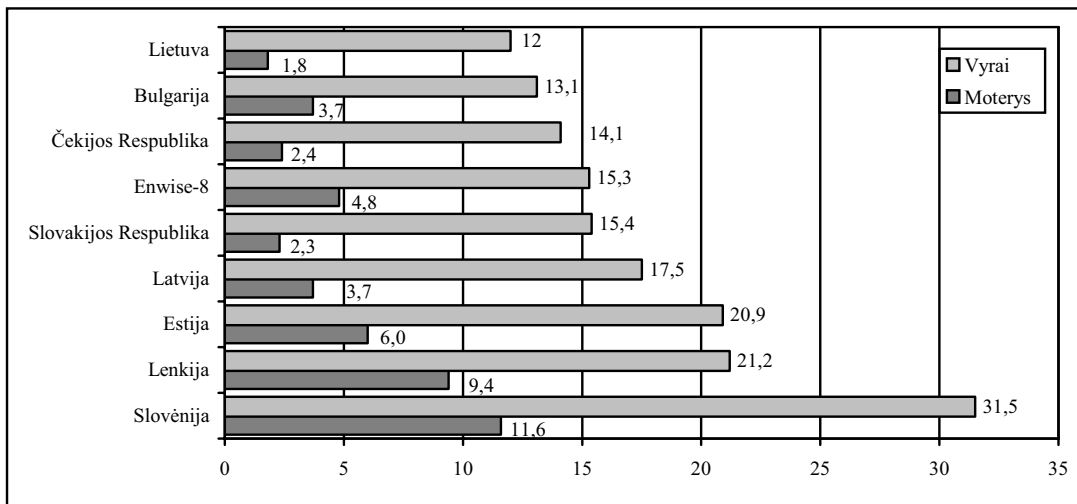
VAL – Valstybinis sektorius mokslinių tyrimų ir eksperimentinės plėtros veikloje

PNP – privatus nepelno sektorius mokslinių tyrimų ir eksperimentinės plėtros veikloje

Iš 1 paveikslu duomenų matyti, kad Lietuva mokslo tiriamojame veikloje beveik pasiekė lyčių balansą, kuris atitinka Baltijos valstybių vidurkį ir viršija *Enwise-10* ir ES-15 vidurkį.

Visų šalių bendras bruožas yra tas, kad daug moterų mokosi aukštosiose mokyklose, o aukštesnio mokslo statuso siekia nedaug. Mokslinio tyrimo institutuose ir universitetuose dirbančios moterys vis dar užima ne tokius svarbius postus kaip vyrai. *Enwise-10* šalių moterys sudaro dėstytojų personalo

daugumą – 54%, tačiau didžioji jų dalis užima žemesnes pareigas. Be to, nors moterų, dirbančių universitetuose, skaičius artimas jų skaičiui tarp mokslinių darbuotojų, abiem atvejais vyrai paprastai tris kartus dažniau negu moterys užima aukščiausius akademinis postus. 2001 m. Lietuvoje moterų, dirbusių aukštojo mokslo ir valstybiniame sektoriuje, buvo beveik vienodai, t. y. apie 47%. Iš visų *Enwise-10* profesorės vardą (Grade A position) sunkiausiai gauna Lietuvos mokslininkės.



2 pav. Profesoriaus vardą turinčių moterų ir vyrų dalys tarp bendro mokslo darbuotojų skaičiaus 2000 m. (%)

Šaltinis: *DG Research, WiS database*

Pastabos: darbuotojų skaičius

Duomenų nėra: Vengrija ir Rumunija

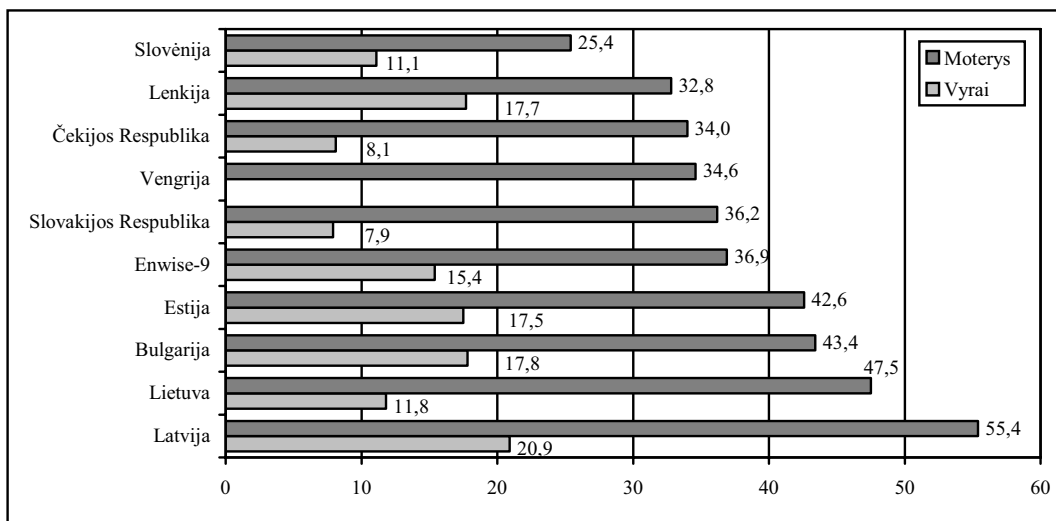
Enwise-8 bendras, be Vengrijos ir Rumunijos

Šalių duomenys nėra visiškai palyginami dėl apimties ir apibrėžimų skirtumų

Kaip rodo 2 paveikslas, Lietuvoje, Slovakijoje ir Čekijoje vyrams tikimybė gauti profesoriaus vardą yra beveik 7 kartus didesnė negu moterims. Latvijoje vyrams tikimybė gauti profesoriaus vardą yra beveik 5 kartus didesnė negu moterims, o Estijoje tik beveik 3 su puse karto. Taigi vien Estija priartėjo prie *Enwise-10* vidurkio. Tačiau daugiau

galimybių tapti profesorėmis turi mūsų istorinės kaimynės lenkės.

3 paveikslas yra vertikaliuosios segregacijos iliustracija ir akivaizdžiai rodo, kad Lietuvos mokslininkų situacija yra prasčiausia iš visų Baltijos valstybių.



3 pav. Moterų dalys tarp bendro mokslo darbuotojų skaičiaus ir tarp turinčių profesoriaus vardą 2000 m. (%)

Šaltinis: *DG Research, WiS database*

Pastabos: darbuotojų skaičius

Duomenų nėra: Vengrija (% moterų profesorių) ir Rumunija

Enwise-9 bendras be Vengrijos (% moterų profesorių) ir Rumunijos

Šalių duomenų negalima visiškai palyginti dėl apimties ir apibrėžimų skirtumų

Taigi dėl neformalios diskriminacijos ne iki galo panaudojamas kūrybinis akademinės moters potencialas. Tokia neracionalaus ekonominių investicijų naudojimo intelektualiam kapitalui ugdyti situacija galėjo tenkinti Lietuvą tarybiniais laikais, kai iš esmės ji nebuvo atsakinga už savo ekonomines išlaidas.

Moters diskriminacijos suvokimas Lietuvos akademijoje bendruomenėje

Diskriminacijos pripažinimas viešojo diskurso arba tik individualios pasaulėžiūros lygmeniu parengia dirvą teigiamiems pokyčiams moters lygių galimybių link, ar tai būtų viešoji, ar privati gyvenimo sritis. Diskriminacijos suvokimas priklauso nuo socialinio konteksto, kuriame vyksta individo profesinis ir privatus gyvenimas, vadinasi, jis labai priklauso nuo asmeninės patirties ir amžiaus.

Statistikos duomenimis, moterų ir vyrų pasiskirstymai doktorantūroje yra tolygūs. Tad šį laikotarpį norisi pavadinti mokslinės karjeros „aukso amžiumi“. Bendri doktorantūros studijų reikalavimai iš esmės neparengia dirvos moterų ir vyrų diskriminacijai. Lyties faktorius galėjo veikti tik stojant į doktorantūrą. Iš doktorantės(-o) reikalaujama laiku išlaikyti egzaminus, laiku pristatyti mokslinio darbo ataskaitas, dalyvauti jaunųjų mokslininkų konferencijose ir pan. Taigi ne tik doktorantai, bet ir doktorantės šias studijas paprastai išgyvena kaip asmeninių laimėjimų ir pripažinimo stadiją. Tuo labiau kad doktoranto statusas numato ekonominę lygybę siekiant mokslinio laipsnio.

Lietuvos akademinės bendruomenės tyrimai (Žvinklienė, 2003 b) rodo, kad doktorantūroje moteris paprastai dar nesuvokia būsimos profesinės diskriminacijos, nors neretai jaučia ir išgyvena tam tikrą diskomfortą, kai mato santykinai lengvesnį kolegų doktorantų kelią. Tačiau ji dar tiki ir siekia ateities, o savo profesinius sunkumus greičiau sieja su dabartine, apskritai su Lietuvos mokslo padėtimi, tiek ir su jaunų mokslininkų padėtimi apskritai negu su bendra moters diskriminacijos praktika. Moterų diskriminacija doktorantūroje paprastai nėra reflektuojama. Kartu doktorantai pripažįsta, kad Lietuvoje moterys yra išnaudojamos ir tam tikra moterų diskriminacija akademijoje yra. Vyrų tai suvokia kaip kažkokią mitologinę diskriminaciją, būdingą tarybiniais laikams ir palikusią pėdsakus galbūt vyresniosios mokslininkų kartos mąstymui, o moterys pripažįsta ir bendrą moterų diskriminaciją, ir jos transformacijas visuomenėje. Susidaro įspūdis, kad jaunos mokslininkės neskiria ypatingos reikšmės moterų diskriminacijai akademijoje, tai suvokiama kaip eilinė kultūros norma, kuri kol kas lyg ir nedaro esminės įtakos asmeniui profesiniam gyvenimui.

Vidurinės kartos mokslininkai paprastai nemato nei šiandieninės moterų diskriminacijos, nei

pagrindo jai atsirasti. Tačiau pripažįstama, kad tam tikri stereotipai moters atžvilgiu egzistuoja, bet kaip socialinis reiškinys moterų diskriminacija dažniausiai nukeliama į praeitį. Apskritai vidurinės kartos vyrų nuomonė apie moterų diskriminaciją apsiriboja moters personalija, jos klaidingu suvokimu ar didesniu jautrumu gyvenimo realijoms. Tarp vyrų nuomonių yra net tokių, kad apskritai moterų ir vyrų lygybės klausimo iškėlimas ir įtraukimas į politinę šalių darbotvarkę vertintinas labai neigiamai. Tokia nuomonė tikriausiai susiklosčiusi dėl socialistinio „moters klausymo“ ideologijos praktikos, kuri vis dėlto sukūrė tam tikras sąlygas profesiniam moters gebėjimui konkuruoti su vyrais, o tai, ko gero, dažnai sukelia prieštaravimą su asmeniniu konservatyviu požiūriu į moters aktyvumą viešojoje sferoje.

Taigi galima teigti, kad vyrai paprastai nereflektuoja moters diskriminacijos atvejų akademijoje, nors pripažįsta, kad tam tikri stereotipai moters atžvilgiu, tarp jų ir dėl profesinės veiklos, visuomenėje egzistuoja. Refleksijos į moterų diskriminaciją stoka susijusi su moterų ir vyrų lygybės diskursu, kuris turi įtakos atvirosios diskriminacijos atvejų mažinimui arba net pašalinimui. Kita vertus, lyties aspektas praktiškai neturi neigiamos įtakos karjerai, kurią daro vyras, net atvirakščiai, nes viešojoje sferoje egzistuoja pirmenybės teikimas vyrui. Net moters diskriminacijos visuomenėje pripažinimas paprastai neperkeliamas į savo profesinę grupę. Moters diskriminacijos akademijoje pripažinimas reiškia savo lyties privilegijos kopti karjeros laiptais pripažinimą, o tai tiesiogiai sukelia prieštaravimą tarp moterų ir vyrų lygių teisių diskurso ir asmeninių laimėjimų pagrįstumo.

Vidurinės kartos akademinės moterys, paprastai jau turinčios asmeninį patyrimą, susijusį su moters profesinę karjerą skatinančiais ir stabdančiais veiksniais, ir įgijusios profesionalios refleksijos į socialinius reiškinius įgūdžių, dažnai suvokia moterų ir vyrų lygių teisių diskurso įtaką socialinės realybės įvertinimui. Šių mokslininkų kartos profesinis patyrimas leidžia atvirai kalbėti apie akademijoje egzistuojančią moterų diskriminaciją. Beveik kiekviena apklaustų moterų buvo susidūrusi akademijoje su vienos ar kitos formos seksizmu.

Mokslininkų skatinimo politikos perspektyvos

Akademinės moters tapatumo studijos (Žvinklienė, 2003 a) parodė, kad Lietuvos mokslininkės labai laikosi tradicijų. Prisistatydamos jos labiau identifikuoja su šeimos struktūra negu jų kolegės iš Vakarų ir net Centrinės ar Rytų Europos. Jų požiūris į save, pabrėžtas moteriškumas, ryški priklausomybė nuo vyrų kolegų nuomonės ir pan. leidžia teigti, kad greičiausiai dauguma Lietuvos mokslininkų lieka savo lyties vergėmis. Kartu,

Vakarų mokslininkų vyrų nuomone, Lietuvos mokslininkės yra adekvačios vyrų mokslininkų varžovės „darvinistinėje“ kovoje už būvį.

Mokslas iki šiol yra asocijuojamas su vyriškuoju pradū, tačiau mokslo raidai reikia daug pagalbininkų, todėl ir į moteris moksle buvo ir yra dažniau žiūrima kaip į gerai parengtą pagalbinį aptarnaujantį personalą, o ne į kaip visavertį kūrėją. Taip tęsiama moters profesinės vertės sumažinimo praktika.

Nuomonė valstybės pareigūnų, dalyvaujančių kuriant mokslo politiką, ypač svarbi svarstant dabartinės mokslininkės skatinimo perspektyvas Lietuvoje.

Lietuvos mokslo tarybos vadovas Eugenijus Butkus teigia: „Moterys dėl šeimyninių priežasčių kartais priverstos laikinai pasitraukti iš darbo. Tai susiaurina karjeros galimybes. Bet aš nesutinku su nuomone, kad mokslininkės Lietuvoje yra diskriminuojamos“ (Gudavičiūtė, 2004). Taigi iš mokslo vadovybės kokių nors veiksmų, skatinančių mokslininkės profesinę karjerą, galima nelaukti, nes tariamai prigimtinių moters ir vyro teisių bei pareigų skirtumu aiškinamos nelygios moters ir vyro galimybės profesinėje veikloje.

Visą ataskaitą **Waste of talents: turning private struggles into a public issue. Women and Science in the Enwise countries** (Talentų švaistymas: privačių interesų pavirtimas visuomenine problema) galima rasti adresu:

http://europa.eu.int/comm/research/science-society/highlights_en.html ir http://europa.eu.int/comm/research/science-society/women/wssi/publications_en.html

Literatūra

1. Blagojević, M., Bundule, M., Burkhardt, A., Calloni, M., Ergma, E., Glover, J., Groó, D., Havelková, H., Mladenich, D., Oleksy, E., Sretenova, N., Tripsa M. F., Velichová, D., Žvinklienė, A. (2004), *Waste of talents: turning private struggles into a public issue. Women and Science in the Enwise countries (Talentų švaistymas: privačių interesų pavirtimas visuomenine problema)*. European Commission, En ISBN 92-894-6750-9.
2. *ES, Lisabonos darbotvarkės ir jos poveikio Lietuvai įvertinimas* (2003) (p. 26–30). Lietuvos laisvosios rinkos institutas. Vilnius.
3. Gudavičiūtė, D. Skurstančių lietuvių mokslininkų laukia dosnūs pasiūlymai. (2004, kovo 24). *Lietuvos rytas*, p. 7.
4. Килюлене, Ю. Среди физиков – ни одного профессора-женщины. (2004, 25 февраля). *Республика*, с. 12.
5. *Lietuvos ūkio (ekonomikos) plėtros iki 2015 metų ilgalaikė strategija* (2002), patvirtinta Lietuvos Respublikos Vyriausybės 2002 m. birželio 12 d. Nutarimas Nr. 853.

6. Žvinklienė, A. (2003 a). Representation Without Power: Academic Women in Lithuania. Giordano, Ch., Henseler, D., Žvinklienė, A. (Eds.), *The Baltic States: Looking at Small Societies on Europe's Margin*, University Press Fribourg Switzerland, pp. 157–180.
7. Žvinklienė, A. (2003 b). Moters kelias į akademiją: istorija ir dabartis. *Sociologija. Mintis ir veiksmas*, 1, 50–70.

Situation is Mapping, what About Future? Perspectives of Promotion of the Women-Scientists in Lithuania and EU

Summary

In the article some results of the Enwise (Enlarge Women In Science to East) Expert Group's report "Waste of talents: turning private struggles into a public issue. Women and Science in the Enwise countries" are presented. The Research Directorate-General commissioned this report in order to assess the conditions and status of women scientists in the Central and Eastern European countries and the Baltic States. This report investigates the situation of women scientists in the Enwise countries, providing an insight into the situation from a historical, as well as a contemporary perspective. It makes recommendations to a series of stakeholders: the Commission, the European Parliament, the Enwise countries, as well as the current EU Member States and organisations that educate, fund and employ scientists.

The logic of presentation of the nowadays situation of women in science in the Central and Eastern European countries and the Baltic States from different perspectives is the main advantage of the Enwise-10 Report. Every part of the Report using a particular approach, namely, methods of cultural, quantitative, qualitative etc analysis, shows that women-scientists remain the second-class citizens in their societies in general and in their professional group particularly. They can be defined as powerless intellectual élite, as a kind of "back up" of human resource.

It should be noted that the main aim of the Report was directed not only to monitor situation that women scientists are facing in the ten candidate post-communist countries but to indicate recommendations for the development of the gender mainstreaming of scientific policies at the national and EU level. Hence, making sit up the social reflection to issues of women scientists that should accelerate promotion of women in science in general and encourage women-scientists to participation in the activities of 6th Framework Program in particular are among expected results of the dissemination of the Report in the Enwise-10 countries.

At the same time a "hidden" aim of the Report, which can be call as waken of gender's consciousness on the personal level is existed as well. The thoughtful readers will be able to found out that professional carrier of a woman are caused by both the level of patriarchalism in society and her immediate surroundings to a significant degree. In other words, a problem of recognition of a woman as a full citizen is not still solved by society and by a woman herself as

well. Both a woman and a man are encouraged to understand that responsibility for the level of the carrier should be shared between personal professional abilities and content of gender discourse in society. Beside it, the Report shows where “additional points” on the way to recognition of a woman scientist can be found; it is participation in the international projects of European Research Area. Bearing in mind the conception of *science centre* and *science periphery* and knowing that Enwise countries belong to the *science periphery* it is clear that recognition of a woman in the scientific institutions of *science centre* will impact on her recognition in the institutions of *science periphery*.

And then the important question arises – how many Enwise women scientists use this opportunity for recognition on the one hand and how their research capacities are used in EU Research Framework Programmes on the other hand. The Report gives the answer “despite the great interest in these activities on the part of women scientists, their skills are used essentially in support activities rather than in monitoring of the Framework Programme or advisory work”.

However “a bright future” for women scientists is promised and we can expect that Bruxelles will pledge its word. Therefore what about women scientists themselves, what about their striving to recognition in masculine world of science? Will be it the usual private struggle or, finally, women-scientists will be united?

In Lithuania a gender situation has the similar traits like in both the East and West, as well in the Baltic States. At the same time the worst situation for women-scientists is to be found in Lithuania like in Slovak Republic where men are nearly seven times more likely than women to reach the most senior grades. Unfortunately, according to research data on academic women in Lithuania, it seems that the most women of Lithuania, including women-scientists remain *slaves of*

gender. It means that the development of gender ideology remains in the frame of Christian structure: *a woman is a servant of a man* that obviously precludes women from striving to leadership in the public sphere. This rather gloomy statement however would not be so bitter if Lithuanian society, and especially women belonging to political, intellectual, economical and administrative élite would if not support but at least do not stigmatise and tolerate the women who are defined as feminists. The active woman who is labelled as a feminist actually always is doomed to restrictions in her professional carrier. Hence the dominant part of Lithuanian women rejects this *self* and, especially, *others* definition and try to declare it publicly.

Therefore women’s discrimination is continued despite the establishment of the “State feminism” in Lithuania. Gender discrimination as a reason for restriction of professional opportunities of women are actually out of public reflection thanks to the advanced legislation on gender equality which is experienced by already several generations of Lithuanians. In other words, both gender equality and women’s discrimination became as the norm of social life, and both do not disturb (contradict) to each other in the public discourse of Lithuania. Therefore we can expect that the usual practice of promotion of men in science will be continued and supported by women as well. At the same time it is clearly that the number of women in R&D, including the highest academic positions, will increase. It will be caused rather by Bruxelles directives, by natural decrease of men-scientists on the top positions (at present more than 60 % of scientists are over 50 years old), by decrease of the interest to academic carrier among men because of the low level of the average monthly wage in R&D (342 Euros for men and 279 Euros for women in 2001) than by consolidation of women-scientists and promotion of each other.